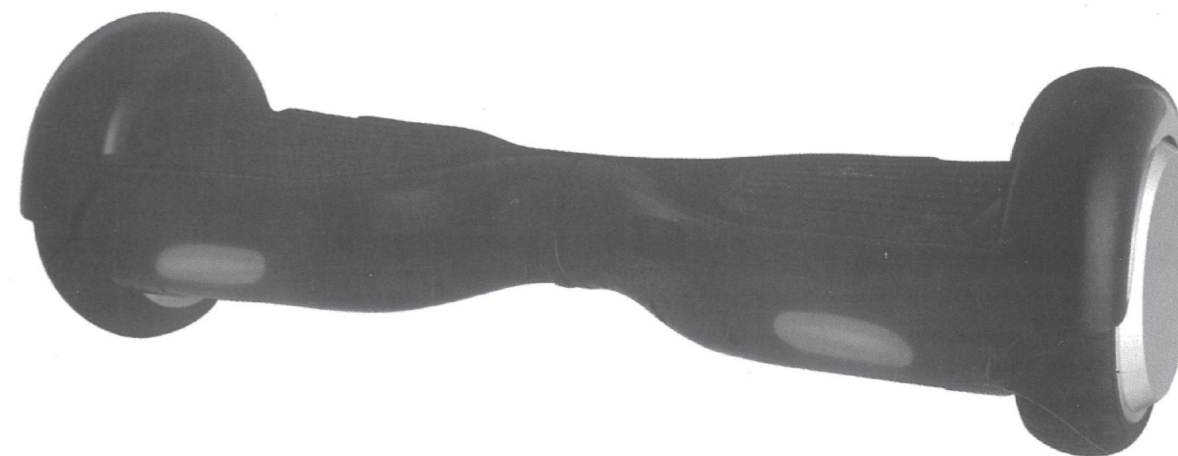




TEKK
www.tekk.it



carbonFluo
Manuale d'uso



Importato e distribuito da M.T. Distribution
Calderera di Reno, Bologna

www.mtdistribution.it





1. SICUREZZA

1.1 INFORMAZIONI SULLA SICUREZZA

Ci auguriamo che tutti gli utenti possano divertirsi e guidare in sicurezza l'hoverboard. Qualsiasi esperienza nella guida di altri mezzi di trasporto può essere utile per imparare a controllare il dispositivo e trarne maggiore divertimento.

- Si prega di leggere attentamente questo manuale prima dell'utilizzo e di controllare l'hoverboard ogni volta prima dell'uso per verificare l'usura delle gomme e se le varie parti e bulloni risultano ben fissati. Se dalla verifica dovesse emergere qualche anomalia si prega di contattare il negozio/distributore locale per la riparazione o la manutenzione.
- Si prega di leggere le istruzioni, sarà possibile ottenere importanti informazioni sulla sicurezza, tra cui il limite di velocità, l'indicatore luminoso e l'arresto di sicurezza.
- Si prega di guidare l'hoverboard in modo sicuro e di non mettere in pericolo la sicurezza personale o i beni di altre persone.
- Si prega di non modificare parti dell'hoverboard al fine di non pregiudicarne le prestazioni e di non arrecare danni a se stessi o ad altre persone.

1.2. LIMITE DI PESO DEL CONDUCENTE

- Ci sono due ragioni per cui vi sono dei limiti di peso:
 1. Assicurare la sicurezza dei conducenti;
 2. Ridurre il tasso dei danni da sovraccarico.
- Limite massimo di peso del conducente: 100kg
- Limite minimo di peso del conducente: 20 kg.

AVVERTENZA!

Il sovraccarico può provocare la caduta del conducente.

4.5 TRASPORTO DELLA BATTERIA

AVVERTENZA!

Le batterie al litio sono da considerarsi materiale pericoloso. Rispettare i regolamenti locali per il trasporto.

NOTA:

Laddove si necessiti di trasportare l'hoverboard con batteria agli ioni di litio in aereo o recapitare batterie agli ioni di litio con qualsiasi altro mezzo di trasporto, si prega di contattare gli agenti designati dall'azienda.

4.3. TEMPERATURE DI CARICA

- Per massimizzare l'efficienza dell'hoverboard, ricaricare la batteria in ambienti con temperature comprese tra quelle indicate nelle specifiche tecniche della batteria.
- Effettuare la ricarica nel rispetto delle temperature consigliate, in modo da massimizzarne l'efficienza. La ricarica della batteria in ambienti troppo caldi o troppo freddi potrebbe allungare i tempi di carica o non assicurare una ricarica completa.

4.4. SPECIFICHE TECNICHE DELLA BATTERIA

Articolo	Parametri
Tipo Batteria	Batteria a litio
Tempo di carica	2 - 3 ore
Voltaggio	36V
Capacità iniziale	2-4 AH
Temperatura di funzionamento	-15 °C -50 °C
Temperatura di caricamento	0 - 40 °C
Tempo di conservazione (~ 20°C and 25°C)	12 mesi
Umidità del luogo di conservazione	5% - 95%

1.3 AUTONOMIA

Ci sono diversi fattori che incidono sull'autonomia, tra i quali:

- Terreno: Una superficie liscia e piatta aumenterà l'autonomia del dispositivo rispetto altre superfici.
- Carico: Il peso del conducente può influire sull'autonomia.
- Temperatura: Riporre il dispositivo in un ambiente che rispetti le temperature consigliate, aumenterà l'autonomia.
- Manutenzione: Una ragionevole ricarica e manutenzione della batteria favoriscono l'autonomia.
- Velocità e stile di guida: Il mantenimento di una velocità moderata aumenterà l'autonomia; gli avviamenti frequenti, gli arresti, le accelerazioni e le decelerazioni la ridurranno.

1.4. LIMITE DI VELOCITÀ

- Limite Massimo di velocità: 15 km/h.
- Quando la velocità si avvicina alla velocità massima consentita, l'hoverboard emetterà un segnale acustico.
- Entro la velocità massima consentita, l'hoverboard si autobilancerà e riuscirà a mantenere il conducente in equilibrio. Quando la velocità supera quella massima consentita, il segnale acustico avviserà l'utente in merito alla necessità di rallentare.



2. FUNZIONAMENTO

Le questioni legate alla sicurezza dell'hoverboard richiedono attenzione, quindi è necessario comprendere appieno il manuale di istruzioni prima dell'utilizzo per divertirsi in modo sicuro.

2.1. MODALITÀ DI UTILIZZO

Fase 1. Avviare l'hoverboard, premere l'interruttore di accensione.

Fase 2. Posizionare un piede sulla pedana, dopo che il sistema sarà entrato in modalità di auto-bilanciamento sarà possibile posizionare l'altro piede sull'altra pedana e procedere in equilibrio.

Fase 3. Tenendo l'equilibrio sul baricentro sarà possibile mantenere l'Hoverboard in uno stato stazionario. Una volta trovato l'equilibrio, sarà possibile spostare il peso in avanti o indietro per muoversi nella direzione desiderata.

NOTA: Se il conducente non è in uno stato di equilibrio, suonerà un allarme e si accenderà una spia luminosa. Questo significa che il sistema non è autobilanciato e che bisogna scendere e ripartire fino a quando il dispositivo inizierà ad autobilanciarsi.

4.2 LE FASI DI RICARICA

- Assicurarsi che la presa di ricarica sia asciutta.
- Aprire il copribatteria dalla parte posteriore dell'Hoverboard.
- Collegare il caricabatteria ad una presa domestica (100V~240V:50,60Hz), accertandosi che si accenda la luce verde, quindi collegare il caricabatteria dalla parte posteriore all'hoverboard.
- L'accensione dell'indicatore rosso indica che la batteria risulta in fase di carica, diversamente si prega di controllare che il collegamento sia corretto.
- Quando la luce dell'indicatore passa da rossa a verde, vuol dire che la batteria è completamente carica, in questo caso si dovrà scollegare la batteria dal caricabatteria per non comprometterne la durata.



PULSANTE DI ACCENSIONE



PORTA DI ALIMENTAZIONE

- Utilizzare una presa elettrica standard.
- Ricaricare e conservare secondo le istruzioni per evitare di danneggiare la batteria, compromettendone la durata.
- La ricarica della batteria richiede circa 2 ore, la sovraccarica potrebbe compromettere la durata della batteria.
- Ricaricare la batteria in ambienti puliti e asciutti.
- Non procedere alla ricarica nel caso la presa di ricarica sia bagnata o umida.

4. CARICA E MANUTENZIONE DELLA BATTERIA

Questa sezione contiene le istruzioni relative a come ricaricare e mantenere in efficienza la batteria, le avvertenze da rispettare per un uso sicuro e le specifiche tecniche della batteria. Si prega di seguire attentamente queste istruzioni per l'incolumità propria e altrui, per aumentare la durata della batteria e per ottimizzarne le prestazioni.

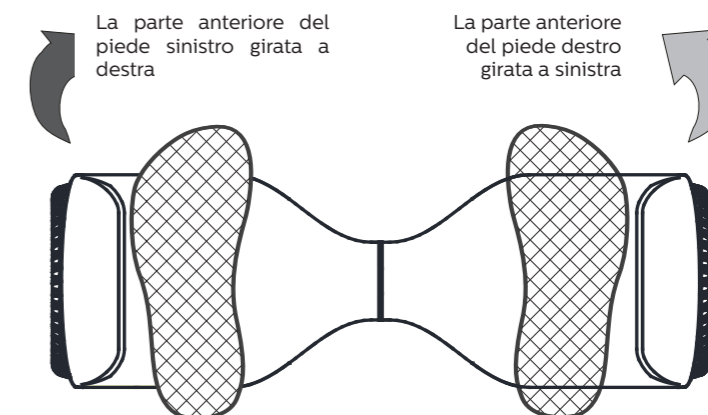
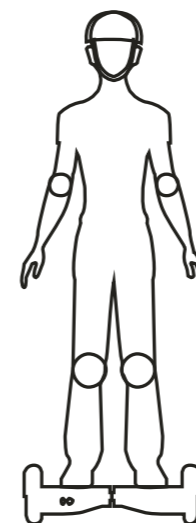
4.1 LIVELLO DI CARICA DELLA BATTERIA

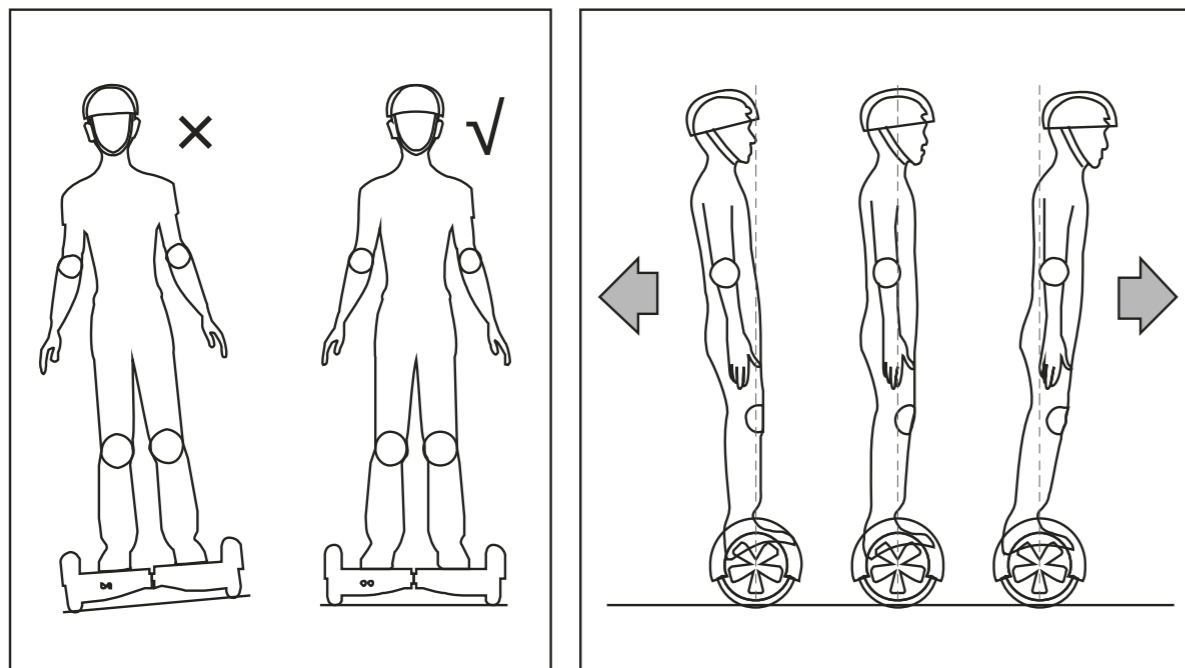
L'indicatore della batteria lampeggia in rosso per avvisare che la batteria è quasi scarica. In questo caso, sarà necessario sospendere la guida dell'hoverboard. Quando vi è un basso livello di carica, non c'è sufficiente energia per il normale funzionamento, per cui il sistema ruoterà automaticamente la pedana in modo da impedire la guida. Persistendo nella guida si rischia di compromettere la durata della batteria e ci si espone al rischio di cadute.

- Non usare la batteria nei seguenti casi:
 3. Emissioni di cattivo odore e surriscaldamento.
 4. Perdita di sostanze.
- Il disassemblaggio e la manutenzione della batteria sono operazioni riservate a personale qualificato.
- Evitare il contatto con sostanze che potrebbero fuoriuscire dalla batteria.
- Tenere la batteria lontana dalla portata dei bambini e degli animali. Estrarre il caricabatterie prima della guida. E' pericoloso l'utilizzo del dispositivo durante il processo di carica.
- Le batterie contengono sostanze pericolose, e non vanno aperte o perforate.
- Utilizzare soltanto il caricabatterie fornito dal produttore.
- Evitare di scaricare troppo la batteria, onde preservarne la durata ed evitare pericoli per l'utente.
- L'uso della batteria è soggetto alle leggi ed ai regolamenti locali.

Fase 4: Inclinare il corpo verso sinistra e destra per favorire il controllo direzionale dell'Hoverboard.

Fase 5: Per scendere, portare il dispositivo in posizione di arresto e scendere con un piede dopo l'altro.





SCHEMA DI GUIDA DELL'HOVERBOARD

AVVERTENZA!

È Proibito cambiare direzione ad alta velocità. Potrebbe essere pericoloso.

Si prega di non guidare o cambiare direzione nelle vicinanze di pendii che potrebbero determinare una perdita di bilanciamento dell'Hoverboard e compromettere la sicurezza del conducente.

- Prestare attenzione al centro di gravità del proprio corpo per prevenire cadute dovute alla perdita di equilibrio o all'alta velocità.
- Non distrarsi mentre si è alla guida rispondendo al telefono, ascoltando musica o intraprendendo altre attività.
- Non guidare sotto la pioggia, in retromarcia per lunghe distanze, ad alta velocità, o cambiare direzione a velocità eccessive.
- Questo scooter è progettato come prodotto per l'intrattenimento personale ma non come apparecchio o strumento medico.
- Evitare di guidare in luoghi bui o poco illuminati.
- Evitare di guidare su ostacoli e su superfici scivolose, quali strade innevate o ghiacciate.
- Evitare la guida su superfici coperte da rami, detriti e pietre.
- Evitare di guidare in spazi ristretti e in presenza di ostacoli.
- Guidare l'hoverboard in luoghi consentiti, ed ottenere le eventuali autorizzazioni prima di addentrarsi in luoghi riservati.
- Non avviare o arrestare improvvisamente il dispositivo.
- Evitare di guidare su pendii troppo ripidi.
- È proibito l'uso in ambienti a rischio di incendio, ovvero in presenza di sostanze infiammabili, quali liquidi, vapori, polveri, fibre e simili che potrebbero causare eventi pericolosi, quali incendi o esplosioni.



- Si prega di indossare abiti sportivi adeguati all'utilizzo dell'hoverboard in modo da poter gestire meglio le situazioni di emergenza.
- L'hoverboard può trasportare soltanto una persona per cui non può essere guidato da due persone contemporaneamente.
- Il carico totale, che include il peso del conducente e il peso delle cose trasportate, non deve superare il carico massimo consentito per evitare di perdere il controllo, cadute o di compromettere le prestazioni del dispositivo. Inoltre il peso del conducente non può essere inferiore al peso minimo consentito per evitare difficoltà nel controllo del dispositivo soprattutto nelle discese, dove risulterebbe estremamente difficile rallentare o fermarsi.
- Il conducente deve mantenere una velocità che possa garantire sicurezza per sé e per altre persone e che gli consenta di fermarsi prontamente.
- Laddove dovesse verificarsi un incidente stradale, restare in attesa dell'arrivo dei dipartimenti competenti.
- Quando si guida l'hoverboard a fianco di altri veicoli, lasciare uno spazio adeguato tra un veicolo e l'altro, in modo da evitare collisioni.
- Si prega di notare che durante la guida l'altezza del conducente sarà di 10 cm più alta rispetto al suolo per cui è necessario fare attenzione a non urtare la testa quando si attraversa una porta. Funzione di protezione dell'Hoverboard

2. FUNZIONE DI PROTEZIONE DELL'HOVERBOARD

Durante l'utilizzo, l'Hoverboard avvertirà l'utente in modi diversi nel caso ci fosse un errore di sistema o siano state compiute azioni irregolari. Nel caso suoni l'allarme o si accenda la spia luminosa, si prega di interrompere l'uso per uno dei seguenti motivi:

- Si sale sul dispositivo e la superficie risulta sbilanciata di più di 10 gradi.
- La tensione della batteria è troppo bassa.
- Durante il processo di carica.
- Nel caso si deformi la pedana.
- Eccesso di velocità.
- Batteria scarica.
- Lo scooter oscilla avanti e indietro per più di 30 secondi.
- Il sistema passa in modalità di protezione.
- La pedana si inclina di più di 35 gradi in avanti o all'indietro, in questo caso l'hoverboard si fermerà automaticamente;
- La ruota è bloccata; in questo caso l'Hoverboard si fermerà dopo 2 secondi.
- La batteria è troppo bassa; in questo caso il motore si spegnerà dopo 15 secondi.
- Forte scarica continua di corrente (come ad esempio quando si percorre un pendio per lungo tempo); in questo caso l'hoverboard si arresterà dopo 15 secondi.



AVVERTENZA!

Quando l'Hoverboard sta per spegnersi, il sistema si blocca automaticamente. Potrà essere sbloccato premendo il pulsante di sblocco. Laddove il livello della batteria risulti basso o il sistema dovesse entrare in modalità di protezione, si prega di interrompere immediatamente l'utilizzo per evitare infortuni che possono essere determinati dalla perdita di bilanciamento dell'Hoverboard per la mancanza di elettricità. Continuare a utilizzare il dispositivo con una batteria scarica potrebbe danneggiare la batteria e il dispositivo.

2.3. ESERCITARSI ALL'USO

- Prima di guidare l'hoverboard nelle strade, accertarsi di aver acquisito un buon livello di abilità nella guida dello stesso.
- Indossare vestiti comodi e scarpe a suola piatta, così da favorire la flessibilità corporea.
- Provare a guidare l'hoverboard in spazi aperti, fino a quando si sarà acquisita l'abilità a salire, scendere, svoltare, muoversi in avanti e all'indietro.
- Esercitarsi su superfici piane e livellate.
- E' possibile guidare su differenti tipologie di terreni; si prega di rallentare in caso di guida su terreni poco familiari.
- L'hoverboard è stato progettato per superfici piane e livellate, per cui è necessario rallentare su superfici irregolari.
- Se non si è abituati alla guida dell'hoverboard, evitare di guidarlo in presenza di pedoni o di ostacoli potenzialmente pericolosi. Fare attenzione nel guidare attraverso le porte, assicurandosi che siano larghe abbastanza per permettere il passaggio.

7

3. GUIDA SICURA

Questa sezione affronta i temi della sicurezza e delle avvertenze; durante l'uso, assicurarsi di essere a conoscenza dei fattori riguardanti la sicurezza. Per assicurarsi di guidare in modo sicuro si prega di leggere il manuale d'uso e di rispettare le relative istruzioni di sicurezza. Si prega di prestare attenzione alle avvertenze sulla sicurezza contenute nel manuale; la piena comprensione delle istruzioni riguardanti la sicurezza può migliorare la guida e il divertimento.

AVVERTENZA!

In alcune circostanze l'uso dell'hoverboard può causare perdita del controllo, collisioni, cadute o danni. Al fine di evitare queste evenienze, è necessario leggere attentamente le istruzioni contenute nel manuale d'uso. Assicurarsi che l'hoverboard sia in buone condizioni e di familiarizzare con tutti i materiali forniti dal produttore prima dell'utilizzo del prodotto.

- Durante la fase di apprendimento, assicurarsi di prendere tutte le precauzioni di sicurezza, quali: casco, ginocchiere, gomitiere e altri dispositivi di protezione.
- L'Hoverboard deve essere utilizzato soltanto ai fini dell'intrattenimento personale; è vietato l'utilizzo del dispositivo su strade pubbliche come mezzo di trasporto.
- E' strettamente proibito l'utilizzo del prodotto su strade adibite al traffico motorizzato.
- I bambini devono avere un peso non inferiore ai 20 kg e devono essere supervisionati da un adulto durante l'utilizzo. Le persone affette da malattie cardiache, pressione alta o poco coscienti non sono autorizzate all'utilizzo del prodotto. L'utilizzo risulta inoltre vietato alle donne in stato di gravidanza e alle persone disabili.
- Non utilizzare il dispositivo sotto l'effetto di alcolici o di sostanze stupefacenti; non trasportare oggetti mentre si è alla guida.
- Mentre si guida, si prega di prestare attenzione al rispetto delle leggi sul traffico locale e pedonale.
- Si prega di porre attenzione ad eventuali ostacoli nelle vicinanze; una buona visibilità consente di guidare in sicurezza.
- Rilassare le gambe e tenere le ginocchia leggermente piegate in modo da restare in equilibrio quando ci si trova su superfici non piate.
- Quando si è in movimento assicurarsi che i piedi restino sempre sulla pedana dell'Hoverboard.

8